

เทศบาลตำบลป่งไฮ อำเภอเซกา จังหวัดบึงกาฬ

ประวัติความเป็นมา

บ้านป่งไฮ ก่อตั้งขึ้นเมื่อประมาณปี พ.ศ. ๒๔๘๕ ได้มีราษฎรอพยพมาจากอำเภอตระการพืชผล จังหวัด อุบลราชธานี โดยมีนายมี สุดาชมและนายสีดา ศรีสว่าง เป็นผู้นำพาในการจัดตั้งหมู่บ้านขึ้นครั้งแรก ที่ใกล้ดินป่ง มีต้นไฮใหญ่ (ต้นไทร) และนำเอาสองสิ่งนี้มาเรียกเป็นชื่อหมู่บ้าน คือบ้านป่งไฮ อยู่ที่นี่ได้ประมาณ ๖ปี เนื่องจากการขาดแคลนน้ำดื่ม น้ำใช้ จึงอพยพมาตั้งอยู่ใกล้บริเวณน้ำฮ้อยและได้จัดตั้งหมู่บ้านให้ถูกต้องตามระเบียบของทางราชการตั้งแต่บัดนั้นเป็นต้นมา โดยมีการแต่งตั้งให้นายสีดา ศรีสว่าง เป็นผู้ใหญ่บ้าน คนแรก ในปี พ.ศ. ๒๕๑๖

กระทรวงมหาดไทยได้ยกฐานะให้เป็นตำบลป่งไฮ อำเภอเซกา จังหวัดบึงกาฬ โดยมีนาย บุญมี ดวงตา เป็นกำนันคนแรก และต่อมาในปี พ.ศ. ๒๕๓๘ ตำบลป่งไฮมีสภาตำบล

ตามพระราชบัญญัติสภาตำบลและองค์การบริหารส่วนตำบล พ.ศ. ๒๕๓๘ และยกฐานะเป็นองค์การบริหารส่วนตำบล ป่งไฮ ในปี พ.ศ. ๒๕๔๐ โดยมีกำนันตำบลป่งไฮ เป็นประธานกรรมการบริหารองค์การบริหารส่วนตำบลป่งไฮโดยตำแหน่ง ปัจจุบันตำบลป่งไฮมีจำนวนหมู่บ้านในเขตการปกครองจำนวน ๑๘ หมู่บ้าน พื้นที่จำนวน ๑๘๐ ตารางกิโลเมตร

สภาพทั่วไป

ตำบลป่งไฮ เป็นตำบลหนึ่งของอำเภอเซกา ตั้งอยู่ทางทิศตะวันตกเฉียงใต้ของอำเภอ ห่างจากอำเภอเซกา ประมาณ ๒๕ กิโลเมตร ห่างจากตัวจังหวัดประมาณ ๖๕ กิโลเมตร ซึ่งมีอาณาเขต ดังนี้

- ทิศเหนือ มีพื้นที่ติดต่อเขตตำบลป่าแฝก อำเภอพรเจริญ
- ทิศใต้ มีพื้นที่ติดต่อเขตตำบลหนองพุ่ม อำเภอเซกา
- ทิศตะวันออก มีพื้นที่ติดต่อเขตตำบลน้ำจั้น อำเภอเซกา
- ทิศตะวันตก มีพื้นที่ติดต่อเขตตำบลท่าสะอาด อำเภอเซกา

เนื้อที่ตำบลป่งไฮ มีเนื้อที่ประมาณ ๑๘๐ ตารางกิโลเมตร ภูมิประเทศตำบลป่งไฮ เป็นพื้นที่ราบลุ่ม สภาพดินทั่วไปเป็นดินเหนียวปนทราย ป่าไม้เสื่อมโทรมตลอดพื้นที่มีลำน้ำฮ้อยไหลผ่านและสามารถใช้ได้ตลอดปี



จำนวนหมู่บ้าน ๑๘ หมู่บ้าน อยู่ในเขตองค์การบริหารส่วนตำบลเต็มพื้นที่ ดังนี้

หมู่ที่ ๑ บ้านปงไฮ	หมู่ที่ ๑๐ บ้านโชคชัย
หมู่ที่ ๒ บ้านท่าเชียงเครือ	หมู่ที่ ๑๑ บ้านท่าช้าง
หมู่ที่ ๓ บ้านหนองชัยวาน	หมู่ที่ ๑๒ บ้านโนนตาผา
หมู่ที่ ๔ บ้านโคกโขง	หมู่ที่ ๑๓ บ้านหนองแก่งทราย
หมู่ที่ ๕ บ้านท่าไร่	หมู่ที่ ๑๔ บ้านท่าเชียงเครือใต้
หมู่ที่ ๖ บ้านโนนหนามแท่ง	หมู่ที่ ๑๕ บ้านหนองชัยวานใต้
หมู่ที่ ๗ บ้านท่าสวรรค์	หมู่ที่ ๑๖ บ้านท่าสวรรค์เหนือ
หมู่ที่ ๘ บ้านสังคมพัฒนา	หมู่ที่ ๑๗ บ้านหนองไชนก
หมู่ที่ ๙ บ้านดอนก่อ	หมู่ที่ ๑๘ บ้านทุ่งเจริญ

จำนวนครัวเรือนและประชากร ประชากรทั้งสิ้น ๑๐,๔๙๑ คน

แยกเป็น ชาย ๕,๒๘๙ คน หญิง ๕,๑๗๕ คน จำนวน ครัวเรือนทั้งหมด ๒,๘๐๔ ครัวเรือน

สภาพทางเศรษฐกิจ

อาชีพประชาชนส่วนใหญ่ในพื้นที่ประกอบอาชีพเกษตรกรรม เช่น ทำนา ทำสวนยางพารา ทำไร่อ้อย ทำไร่มันสำปะหลังและมีการเดินทางไปทำงานในต่างจังหวัด

หน่วยธุรกิจในองค์การบริหารส่วนตำบล แยกเป็น

- ร้านค้า	๖๐	แห่ง
- ปั้มหลอด	๑๓	แห่ง
- ปั้มน้ำมัน	๗	แห่ง
- โรงสี	๓๐	แห่ง

สภาพทางสังคม

การศึกษา ด้านการศึกษา สถานศึกษาในเขตรับผิดชอบขององค์การบริหารส่วนตำบลปงไฮ มีโรงเรียนในสังกัดสำนักงานคณะกรรมการการประถมศึกษาแห่งชาติ

สถานศึกษาเอกชน ศูนย์พัฒนาเด็กเล็ก ดังนี้

๑. โรงเรียนขยายโอกาสทางการศึกษา	จำนวน	๓	แห่ง
๒. โรงเรียนประถมศึกษา	จำนวน	๒	แห่ง
๓. โรงเรียนมัธยมศึกษา(เอกชน)	จำนวน	๑	แห่ง
๔. ศูนย์พัฒนาอบรมเด็กก่อนเกณฑ์	จำนวน	๗	แห่ง
๕. โรงเรียนอนุบาลองค์การบริหารส่วนตำบลปงไฮ	จำนวน	๑	แห่ง

สถาบันและองค์กรทางศาสนา

- ผู้นำถือศาสนาพุทธ ร้อยละ ๙๕ ของประชากรทั้งหมดมีวัดจำนวน ๑๘ แห่ง
- ผู้นำถือศาสนาคริสต์ ร้อยละ ๕ ของประชากรทั้งหมดมีโบสถ์จำนวน ๒ แห่ง

สาธารณสุข

- สถานีอนามัย จำนวน ๓ แห่ง
- ร้านขายยา จำนวน ๔ แห่ง

ความปลอดภัยในชีวิตและทรัพย์สิน

- สถานีตำรวจ จำนวน ๑ แห่ง
- สถานีดับเพลิง จำนวน - แห่ง

โครงสร้างพื้นฐาน

การคมนาคม, การจราจร การคมนาคมในพื้นที่ตำบลป่งไฮ เป็นถนนลูกรังระหว่างหมู่บ้าน มีถนนคอนกรีตเสริมเหล็กภายในหมู่บ้าน มีเส้นทางการติดต่ออำเภอ จำนวน ๓ เส้นทาง ดังนี้

- ถนนลาดยางสายป่งไฮ เซกา ผ่านตำบลน้ำจั้น- ตำบลเซกา ระยะทางประมาณ ๒๕ กิโลเมตร
- ถนนลูกรังสายป่งไฮ เซกา ผ่านตำบลหนองทุ่ม ระยะทางประมาณ ๒๕ กิโลเมตร
- ถนนลาดยางสายป่งไฮ เซกา ผ่านตำบลท่าสะอาด ตำบลท่ากกแดง ตำบลหนองทุ่ม ตำบล เซกา ระยะทางประมาณ ๕๐ กิโลเมตร
- เส้นทางสำหรับเชื่อมต่อระหว่างหมู่บ้านเป็นสภาพถนนลูกรัง จำนวน ๖ สาย

การโทรคมนาคม

- ที่ทำการไปรษณีย์โทรเลขเอกชน ๑ แห่ง
- มีโทรศัพท์มือถือจำนวนมากประมาณ ๑๒,๐๐๐ เครื่อง

การไฟฟ้า

- ทุกหมู่บ้านมีไฟฟ้าใช้แต่ยังไม่ทั่วถึง
- มีไฟฟ้าสาธารณะ ไฟส่องทางมีทุกหมู่บ้านแต่ยังไม่ครอบคลุมถนนทุกสาย

แหล่งน้ำธรรมชาติ

- ลำน้ำ/ลำห้วย จำนวน ๑๔ สาย
- บึง/หนองและอื่นๆ จำนวน ๒๑ แห่ง

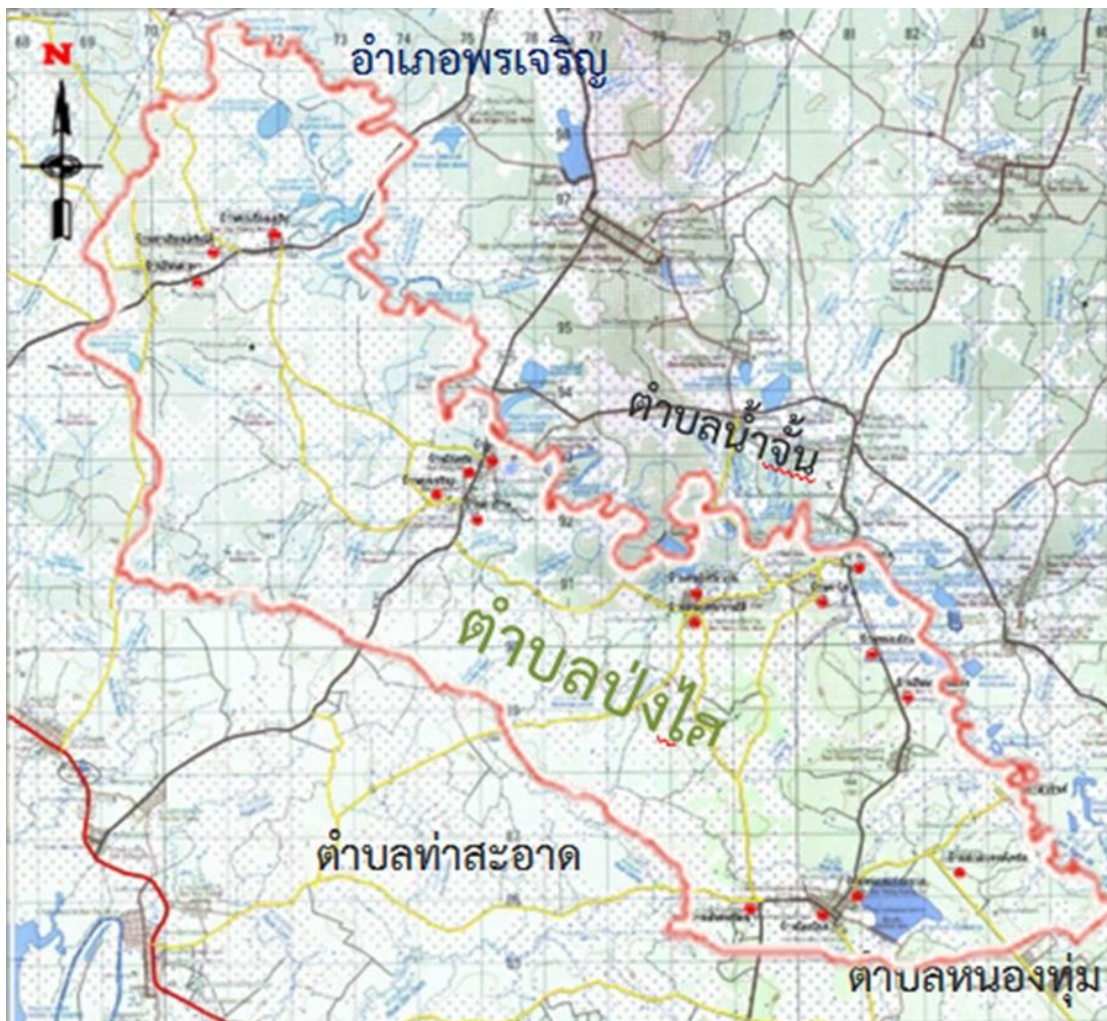
แหล่งน้ำที่สร้างขึ้น

- ฝาย จำนวน ๕ แห่ง
- บ่อน้ำตื้น จำนวน ๗๘ แห่ง
- ประปาหมู่บ้าน จำนวน ๑๐ แห่ง
- บาดาล จำนวน ๒๔๘ แห่ง



วิสัยทัศน์

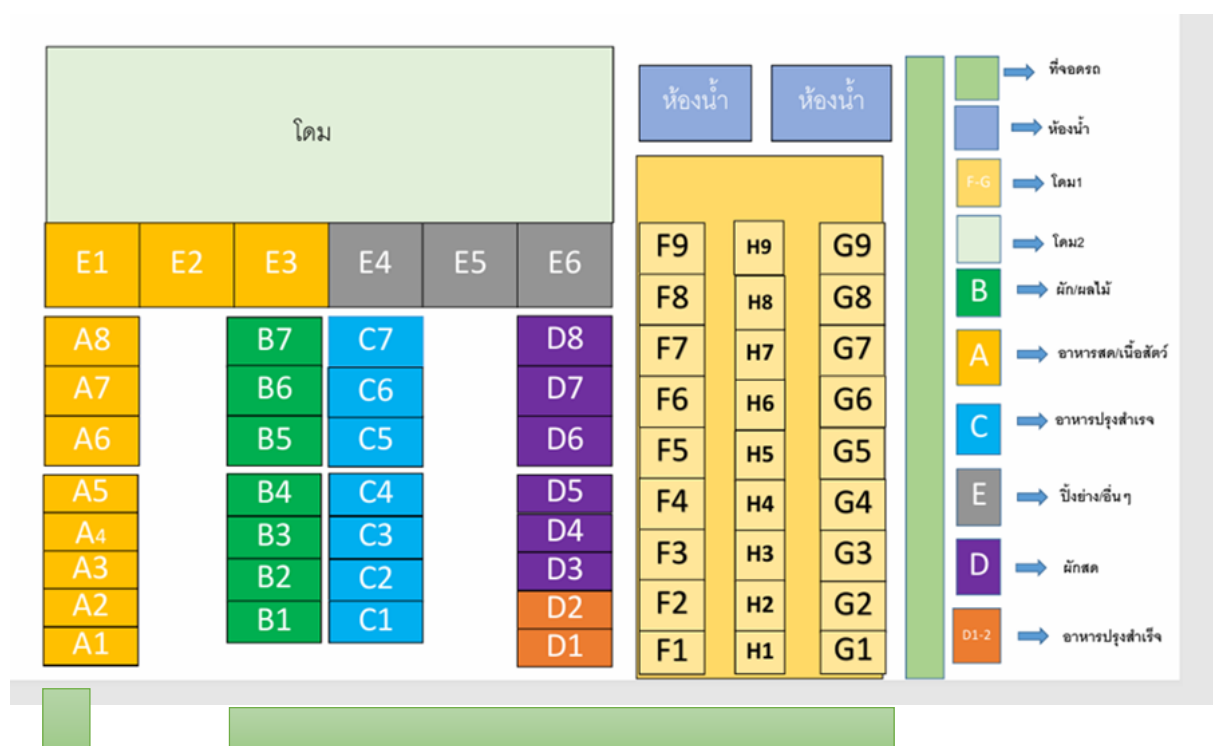
ตำนานดินถิ่นปงไฮ แหล่งชุมชนน้ำใสบึงสะคาม สายธารงามปลาชุมลุ่มน้ำอี ชุมชนสามัคคี มากมีเศรษฐกิจ
พอเพียง



แผนที่เทศบาลตำบลปงไฮ อำเภอยางชุมน้อย จังหวัดบึงกาฬ

ตลาดเทศบาลตำบลปงไฮ

ตลาดตำบลปงไฮ ได้รับการอุทิศที่ดินให้กับทางราชการหรือยินยอมให้ทางราชการเข้าไปดำเนินการ เพื่อให้มีการใช้ประโยชน์ร่วมกันโดยได้รับการอุทิศที่ดินจาก นายไสว จันทร์ศรี เมื่อปี พ.ศ. ๒๕๔๕ เพื่อให้ใช้ประโยชน์ร่วมกันสำหรับเป็นที่ทำตลาดร้านค้าชุมชนตำบลปงไฮ ซึ่งมีเนื้อที่ประมาณ ๑ ไร่ โดยไม่มีค่าตอบแทนและเงื่อนไขใดๆ ทั้งสิ้น จนมาเป็นตลาดตำบลปงไฮ ถึงทุกวันนี้

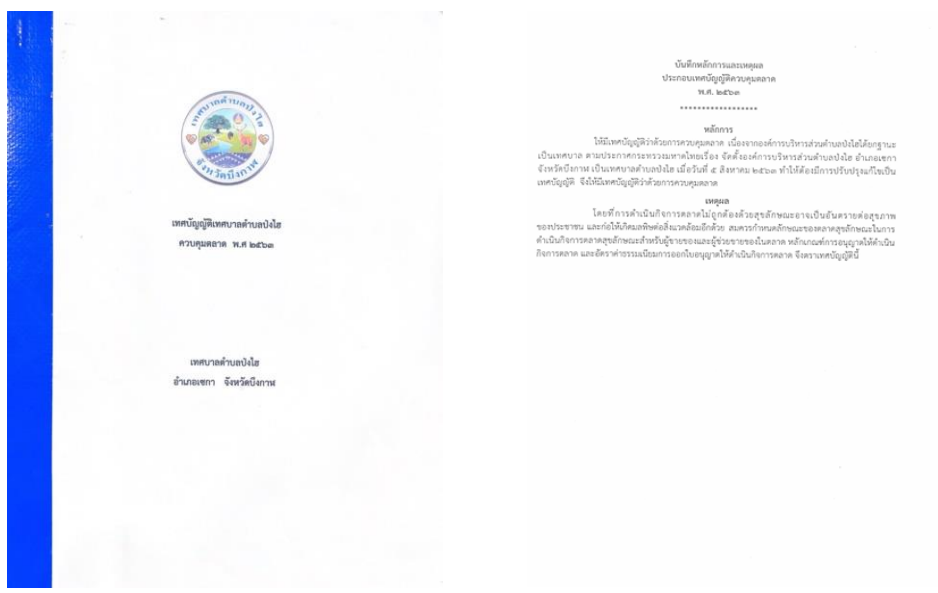


แผนผังตลาด

มีแผนผังการจัดโซนจำหน่ายสินค้าภายในตลาด จัดเก็บสินค้า สิ่งของ วัสดุอุปกรณ์เป็นระเบียบเรียบร้อย

การดำเนินงาน ตลาดดีมีมาตรฐานของเทศบาลตำบลป่งไฮ

๑.ด้านสุขลักษณะทั่วไป



เทศบาลตำบลป่งไฮ มีเทศบัญญัติเทศบาลตำบลป่งไฮ เรื่อง การควบคุมตลาด พ.ศ. ๒๕๖๓

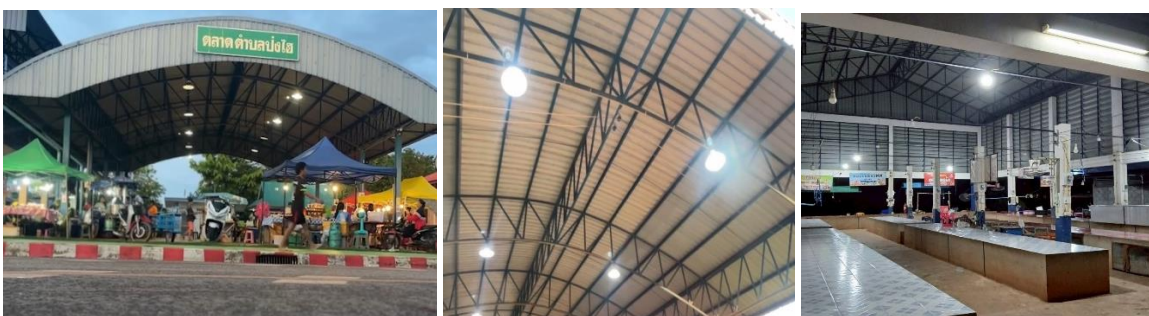


มีโครงสร้างและหลังคาตลาดสร้างด้วยวัสดุทนไฟ แข็งแรงทนทานและมีความสูงเหมาะสม





มีน้ำประปาที่สะอาดไว้บริการอย่างเพียงพอ มีน้ำประปาที่สะอาดไว้บริการอย่างเพียงพอ มีปริมาณเพียงพอ และสะดวกต่อการใช้งาน



ภายในตลาดมีแสงสว่างและการระบายอากาศอย่างเพียงพอ



มีการจัดโซนตามประเภทอาหารที่จำหน่าย การจัดเก็บสินค้า สิ่งของ วัสดุอุปกรณ์เป็นระเบียบเรียบร้อย



มีทางเดินภายในอาคารตลาดมีความกว้างไม่น้อยกว่า ๒ เมตร



มีทางลาดหรือราวจับสำหรับคนพิการและผู้สูงอายุ



วัสดุอุปกรณ์ระบบไฟฟ้าอยู่ในสภาพดี และเป็นระเบียบเรียบร้อย มีเครื่องมือดับเพลิง มีอบรมให้ความรู้การใช้อุปกรณ์ดับเพลิงแก่ พ่อค้า แม่ค้า มีการประชาสัมพันธ์ เผยแพร่ และมีการกำหนดให้ตลาดเป็นพื้นที่ปลอดบุหรี่

๒. ด้านการรักษาความสะอาดและ ความเป็นระเบียบเรียบร้อยของตลาด

มีกิจกรรม โครงการณรงค์ส่งเสริมการมีส่วนร่วมในการจัดการขยะมูลฝอยในชุมชน โรงเรียน ตลาด วัด ดังนี้



มีโครงการรณรงค์ส่งเสริมการคัดแยกขยะต้นทาง ให้ประชาชน พ่อค้า แม่ค้า เยาวชน มีความรู้ความเข้าใจและสามารถคัดแยกขยะในครัวเรือนตนเองได้



จัดทำถังขยะเปียกลดโลกร้อนในครัวเรือน เพื่อคัดแยกขยะอินทรีย์ เศษอาหาร



กิจกรรมธนาคารขยะรีไซเคิลตำบลป่งไฮ เพื่อลดปริมาณขยะในครัวเรือน และเป็นการสร้างรายได้จากการขายขยะรีไซเคิล

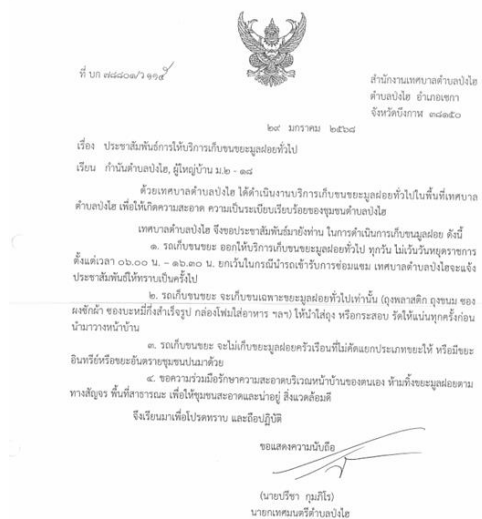


เก็บรวบรวมขยะพิษขยะอันตรายชุมชน เพื่อนำส่งไปกำจัดให้ถูกต้องตามหลักวิชาการทุกปี



ตลาดเทศบาลตำบลปงไฮ มีภาชนะรองรับขยะแต่ละประเภท ดังนี้

- ภาชนะสีน้ำเงิน สำหรับมูลฝอยทั่วไป
- ภาชนะสีเหลือง สำหรับมูลฝอยอินทรีย์
- ภาชนะสีเหลือง สำหรับมูลฝอยนำกลับมาใช้ใหม่
- ภาชนะสีส้ม สำหรับมูลฝอยที่เป็นพิษหรืออันตราย



ตารางปฏิบัติงานจัดเก็บขยะมูลฝอย ของเทศบาลตำบลปงไฮ ประจำปีงบประมาณ พ.ศ. ๒๕๖๔

วัน	เวลา	สถานที่	จำนวนรอบ/วัน	หมายเหตุ
จันทร์	๐๖.๐๐ - ๐๖.๓๐ น.	๓.๑ - ๓.๑๘ ตำบลปงไฮ	๒	ปฏิบัติงานเก็บขยะมูลฝอย ในวันหยุดราชการ (เป็นครั้งคราว)
อังคาร	๐๖.๐๐ - ๐๖.๓๐ น.	๓.๑ - ๓.๑๘ ตำบลปงไฮ	๒	
พุธ	๐๖.๐๐ - ๐๖.๓๐ น.	๓.๑ - ๓.๑๘ ตำบลปงไฮ	๒	
พฤหัสบดี	๐๖.๐๐ - ๐๖.๓๐ น.	๓.๑ - ๓.๑๘ ตำบลปงไฮ	๒	
ศุกร์	๐๖.๐๐ - ๐๖.๓๐ น.	๓.๑ - ๓.๑๘ ตำบลปงไฮ	๒	
เสาร์	๐๖.๐๐ - ๐๖.๓๐ น.	๓.๑ - ๓.๑๘ ตำบลปงไฮ	๒	
อาทิตย์	๐๖.๐๐ - ๐๖.๓๐ น.	๓.๑ - ๓.๑๘ ตำบลปงไฮ	๒	

มีการกำหนดหลักเกณฑ์และวิธีการ การจัดการสิ่งปฏิกูลและมูลฝอยในตลาด ดังนี้

ประกาศเทศบาลตำบลปงไฮ เรื่อง การกำหนดประโยชน์ตอบแทนการจัดการจัดหาประโยชน์
ในทรัพย์สินของเทศบาลตำบลปงไฮ

ประกาศเทศบาลตำบลปงไฮ เรื่อง แต่งตั้งคณะกรรมการบริหารตลาดเทศบาลตำบลปงไฮ



เทศบัญญัติเทศบาลตำบลป่งไฮ เรื่อง การควบคุมตลาด พ.ศ. ๒๕๖๓
เทศบัญญัติเทศบาลตำบลป่งไฮ เรื่อง การจัดการมูลฝอยทิ้งไป พ.ศ. ๒๕๖๔ กำหนดอัตรา
ค่าธรรมเนียมในการให้บริการเก็บ ขน และกำจัดสิ่งปฏิกูลและมูลฝอย
ประชาสัมพันธ์กำหนดวันเก็บขนมูลฝอยของเทศบาลตำบลป่งไฮ



วางระบายนํ้าเสียเป็นชนิดรางเปิดและมีฝาปิดหรือตะแกรงเหล็กปิดสำหรับวางระบายนํ้ารอบตลาด
สามารถเปิดทำความสะอาดได้ง่าย





มีการส่งเสริมและสนับสนุน รณรงค์ประชาสัมพันธ์สร้างการรับรู้และจิตสำนึกในการลดปริมาณและคัดแยกขยะมูลฝอยอยู่ในตลาด ให้แก่ผู้ค้าและผู้ซื้อสินค้า อาสาสมัครท้องถิ่นรักโลก เป็นผู้นำในการจัดกิจกรรมและการทำความสะอาดร่วมกันกับประชาชนและเจ้าหน้าที่ผู้ปฏิบัติงานที่มีหน้าที่ในการจัดการสิ่งปฏิกูลและมูลฝอย เช่น กิจกรรม Big Cleaning day ล้าง ทำความสะอาดตลาด กิจกรรมวันส้วมโลก ปรับปรุง ทาสี ห้องน้ำ ตลาดเทศบาลตำบลป่งไธ้ แพนล้างทำความสะอาดตลาด

แผนปฏิบัติงานล้างทำความสะอาดตลาดตำบลป่งไธ้ ประจำปีงบประมาณ พ.ศ. ๒๕๖๔ เทศบาลตำบลป่งไธ้ อำเภอเขกา จังหวัดบึงกาฬ												กิจกรรม	
เดือน ครั้ง	ต.ค.	พ.ย.	ธ.ค.	ม.ค.	ก.พ.	มี.ค.	เม.ย.	พ.ค.	มิ.ย.	ก.ค.	ส.ค.	ก.ย.	- ทำกิจกรรมทุกวันพฤหัสบดี เดือนละ ๒ ครั้ง - ล้างทำความสะอาด พื้น ร่องระบายน้ำ เก็บกวาดขยะ ตัดหญ้า รอบบริเวณตลาด - ทำความสะอาดห้องน้ำตลาดทุกวัน - อำนวยความสะดวก ถนนหน้าตลาดตำบลป่งไธ้ - ตรวจสอบการวางแผงขายสินค้าในตลาดเพื่อให้ถูกสุขลักษณะตามหลักสุขาภิบาล สัปดาห์ละ ๑ วัน หมายเหตุ : วันที่ทำกิจกรรม อาจมีการเปลี่ยนแปลงได้ ตามความเหมาะสม
	๒๗	๒๗	๒๗	๒๔	๒๔	๒๔	๒๔	๒๔	๒๔	๒๔	๒๔	๒๔	
รวม	๒๔												

ลงชื่อ.....
(นางสาววรี วรรณโสภะ)
ตำแหน่ง นักวิชาการสาธารณสุข

ลงชื่อ.....
(นางสาวกัญฉิรา อินธิเสน)
ตำแหน่ง หัวหน้าสำนักปลัด

มีการล้างตลาดตามหลักการสุขาภิบาลเดือนละ ๒ ครั้ง มีการทำความสะอาดตลาดทุกวัน

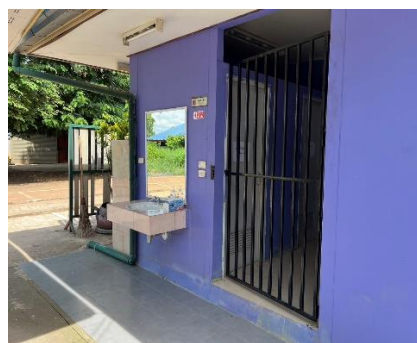




มีห้องส้วมแยกเพศ ชาย - หญิง ออกจากกันเป็นสัดส่วน และเพียงพอแก่ผู้มาใช้บริการ



มีห้องส้วมสำหรับคนพิการและผู้สูงอายุ มีอุปกรณ์อำนวยความสะดวก



มีน้ำยาล้างมือไว้ สำหรับทำความสะอาด เพียงพอแก่ผู้มาใช้บริการ



มีผู้รับผิดชอบดูแล ทำความสะอาด ดูแลความเป็นระเบียบเรียบร้อยในตลาดทุกวัน ตรวจตรา เปิด-ปิดไฟ ตลาดทุกวัน มีเครื่องมือในการป้องกันสัตว์พาหะนำโรค พ่นหมอกควันป้องกันและควบคุมโรคไข้เลือดออก บริเวณตลาด



มีปอดักไขมันหรือน้ำทิ้งและทางระบายน้ำในตลาด เพื่อดักจับไม่ให้ไขมันที่ปะปนอยู่ร่วมกับน้ำทิ้งหรือน้ำที่ผ่านการใช้งานจากกิจกรรมต่าง ๆ ในตลาด



มีระบบเก็บกักอุจจาระถูกสุขลักษณะ

๓. ด้านความปลอดภัยอาหารและการคุ้มครองผู้บริโภค



มีตาชั่งกลางที่ได้มาตรฐานเพื่อคุ้มครองสิทธิผู้ซื้อ และมีสถานที่จัดบอร์ดให้ความรู้แก่ผู้บริโภคในเรื่องที่เกี่ยวกับอาหารปลอดภัย โภชนาการและสุขลักษณะตลาด



มีการจัดวางสินค้า อาหาร มีการวางสูงจากพื้นไม่น้อยกว่า ๖๐ เซนติเมตร



มีป้ายติดราคาสินค้าตามที่กฎหมายกำหนดและมองเห็นชัดเจน และเป็นปัจจุบัน



แบบฟอร์มการเก็บตัวอย่าง
หน่วยเคลื่อนที่เพื่อตรวจสอบความปลอดภัยด้านอาหาร หน่วยเคลื่อนที่ 8 (Mobile Unit for Food Safety)

สถานที่เก็บตัวอย่าง: ... วันที่: ... เวลา: ...

รหัส	ตัวอย่าง	รายละเอียดผู้จำหน่าย ชื่อ-สกุล ที่อยู่ผู้จำหน่าย	แหล่งที่มา ระบุ ชื่อ-ที่อยู่ให้ชัดเจน	ผลการตรวจวิเคราะห์เบื้องต้น (ใช้กรณีสั่งวิเคราะห์พร้อมตัวอย่าง)	หมายเหตุ	ส่งต่อไปยัง	ตรวจพบ	ไม่พบ	ไม่พบ	ไม่พบ	ไม่พบ	ไม่พบ	ไม่พบ	ไม่พบ	ไม่พบ	
101	หน่อไม้ฝรั่ง															
102	มะเขือเทศ															
103	ถัวยาว															
104	ถัวยาว															
105	ถัวยาว															
106	ถัวยาว															
107	ถัวยาว															
108	ถัวยาว															
109	ถัวยาว															
110	ถัวยาว															

หมายเหตุ:
1. ระบุชื่อ-สกุล ที่อยู่ผู้จำหน่ายให้ชัดเจน
2. แหล่งที่มา ระบุตามจริง ระบุ ผู้ซื้อ/ผู้ขาย หรือ ระบุแหล่งผลิตที่ทราบ
หรือ หาก ไม่ทราบ ใส่ว่าผู้เก็บตัวอย่างได้มาจากแหล่งใด

ผู้ตรวจวิเคราะห์: ... วันที่ตรวจวิเคราะห์: 9 / 3 / 62

แบบฟอร์มการเก็บตัวอย่าง
หน่วยเคลื่อนที่เพื่อตรวจสอบความปลอดภัยด้านอาหาร หน่วยเคลื่อนที่ 8 (Mobile Unit for Food Safety)

สถานที่เก็บตัวอย่าง: ... วันที่: ... เวลา: ...

รหัส	ตัวอย่าง	รายละเอียดผู้จำหน่าย ชื่อ-สกุล ที่อยู่ผู้จำหน่าย	รายละเอียดผู้จำหน่าย ระบุชื่อ-ที่อยู่	ผลการตรวจวิเคราะห์เบื้องต้น (ใช้กรณีสั่งวิเคราะห์พร้อมตัวอย่าง)	หมายเหตุ	ส่งต่อไปยัง	ตรวจพบ	ไม่พบ	ไม่พบ	ไม่พบ	ไม่พบ	ไม่พบ	ไม่พบ	ไม่พบ	ไม่พบ	
01	หน่อไม้ฝรั่ง	นางสาว งามใจ งามใจ	ตลาดสดชุมชนเมือง													
02	มะเขือเทศ	นางสาว งามใจ งามใจ	ตลาดสดชุมชนเมือง													
03	ถัวยาว	นางสาว งามใจ งามใจ	ตลาดสดชุมชนเมือง													
04	ถัวยาว	นางสาว งามใจ งามใจ	ตลาดสดชุมชนเมือง													

หมายเหตุ:
1. ระบุชื่อ-สกุล ที่อยู่ผู้จำหน่ายให้ชัดเจน
2. แหล่งที่มา ระบุตามจริง ระบุ ผู้ซื้อ/ผู้ขาย หรือ ระบุแหล่งผลิตที่ทราบ
หรือ หาก ไม่ทราบ ใส่ว่าผู้เก็บตัวอย่างได้มาจากแหล่งใด

ผู้ตรวจวิเคราะห์: ... วันที่ตรวจวิเคราะห์: 11 / 3 / 62

มีการเก็บตัวอย่างอาหารในตลาด เพื่อทำการทดสอบสารปนเปื้อน เพื่อให้ผู้บริโภคมีความมั่นใจในความปลอดภัยของอาหาร



๔. ด้านการมีส่วนร่วมของผู้ค้าและผู้ซื้อ



ผู้ค้าแต่งกายสะอาดเรียบร้อย และใช้วาจาสุภาพ แต่งกายสะอาดสวมหมวกและผ้ากั้นเปื้อน



มีช่องทางในการประชาสัมพันธ์ข่าวสาร ร้องเรียน และแจ้งปัญหาผ่านทางเว็บไซต์ของเทศบาลตำบลปงไผ่

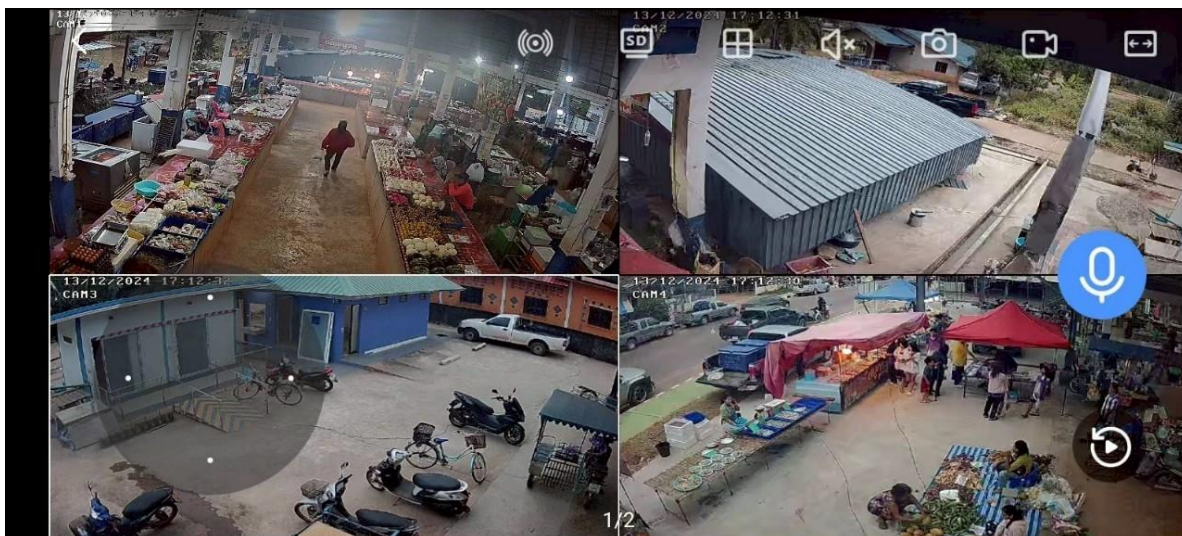


ติดตาม การวางขายสินค้าประเภทอาหารในตลาดเพื่อให้ถูกสุขลักษณะ ตามหลักสุขาภิบาลสัตว์ปีก ๑ วัน
การสำรวจความคิดเห็นจากผู้ค้า ผู้ซื้อ เพื่อมาปรับปรุง พัฒนาต่อไป



มีการประชุมชี้แจงทำความเข้าใจกับผู้ค้าให้ทราบความต้องการของผู้ซื้อ แจงระเบียบข้อบังคับแก่ผู้ค้า
เพื่อให้เป็นให้เกิดความเป็นระเบียบเรียบร้อย

๖. ด้านความปลอดภัย



มีมาตรการรักษาความปลอดภัยโดยใช้ระบบกล้องโทรทัศน์วงจรปิด (CCTV)



มีเทศกิจ อส. ตร. อำนาจความสะอาดด้านการจราจร



มีที่จอดรถเป็นระเบียบเรียบร้อย มีป้ายชัดเจน และเพียงพอต่อผู้มาใช้บริการ